

Основные требования к электронным макетам, предоставляемым для печати в Типографию Михайлова



Цель данного руководства – стандартизация материалов, поступающих от Заказчика в типографию. Выполнив требования, изложенные в этой брошюре, Вы избежите большинства ошибок, которые могли бы допустить.

Внимательно изучите руководство, прежде чем сдавать материал. Проясните, возникшие вопросы, связавшись с типографией.

Брошюра содержит несколько разделов:

| | | |
|--|----|-----|
| 1. Требования к предоставляемым материалам | 4 | стр |
| 2. Требования к верстке и дизайну | 7 | стр |
| 3. Требования к макетам, созданным в различных программных продуктах | 10 | стр |
| 4. Создание и работа с PDF | 16 | стр |
| Приложение | 27 | стр |

1. Требования к предоставляемым материалам

В случае предоставления файлов на стандартизированную газетно-журнальную продукцию они должны соответствовать нижеуказанным общим техническим требованиям:

1. Принимаются файлы в формате:

1.1. PDF 1.3, 1.4, PDF/X-1a, PDF/X-3 (**composit**, preseparated)

1.2. PostScript Level 2,3 binary (**composit**, preseparated) (только по предварительной договоренности)

В работу принимаются PS и PDF как композитные (предпочтительнее, так и пресепарированные. В композитном формате все страницы издания (если их размер и ориентация одинаковы) могут быть представлены в одном многостраничном файле. В пресепарированном формате файлы принимаются только постранично.

Предпочтения. Предоставление композитного PDF при размещении печати газетно-журнальной продукции предпочтительнее. Предоставление же PS увеличивает затраты времени на передачу и обработку файлов не влияя на качество готовой продукции.

2. Подробнее о генерации PDF читайте в соответствующем разделе требований.

3. При предоставлении PS по предварительной договоренности:

3.1. Использовать PPD под Brisque Extreem, (высылается по запросу на адрес design@tm-print.ru или на сайте типографии в разделе требований). Все шрифты должны быть включены в PostScript. Эмульсия читаемая. PS должны быть предоставлены постранично.

3.2. Проверьте полученные PS, преобразовав их в PDF (Adobe Acrobat Distiller) и открыв в Adobe Acrobat. При генерации PDF отключите загрузку шрифтов из системы, это поможет выявить невключенные в PS шрифты.

4. Формат файла:

4.1. Должен соответствовать обрезному формату изделия. В случае использование фонов навывлет формат файла увеличивается на величину вылета (но не менее чем на 5 мм с каждой стороны), и обрезной формат обозначается стандартными метками реза, отстоящими от линии реза не менее чем на 2 мм.

5. Имена предоставляемым файлам должны быть присвоены по следующей схеме:

5.1. формула OCNN.ps,

где OC – набор символов, кратко описывающий название и номер издания, NN – номер полосы в издании (количество знаков в номере должно соответствовать разрядности максимального номера).

- 5.2. Не используйте в названиях кириллицу и спецсимволы.
6. Передать файлы в типографию возможно следующими путями
 - 6.1. Передача файлов на FTP типографии. Доступ к FTP вы можете получить оформив заказ, а так же уточнить детали в репроцентре типографии.
 - 6.2. Также осуществляется прием через спутниковую систему РИЦ КП (для клиентов Московского региона). Файлы предоставляются в РИЦ КП **только на CD или DVD**. На диске не должно быть информации, не относящейся к передаваемому изданию. К диску необходимо приложить информацию о записанных на него файлах. Информацию о механизме передачи получите у менеджера, ведущего заказ.
 - 6.3. При предоставлении PS-файлов они **ОБЯЗАТЕЛЬНО** должны быть запакованы архиватором (*.zip, *.rar, *.sit). Помимо уменьшения объема файлов это позволит избежать ошибок при передаче.
 - 6.4. Убедительная просьба при передаче файлов передать сопроводительную записку в текстовом файле. В ней следует указать параметры изделия (количество, формат и красочность переданных полос). Так же укажите контактную информацию (телефон, e-mail, ICQ). для того чтобы работники типографии могли оперативно связаться с представителем редакции в случае возникновения проблем.

В случае предоставления макетов на нестандартную коммерческо-листовую продукцию (листовки, календари, буклеты и т.д.) требующую многокрасочной печати, печати пантонами, отделочных операций и т.п. уточните у работников репроцентра:

1. Формат предоставления макета.
В ряде случаев, когда предоставление PDF в силу особенностей дизайна макета затруднительно, по предварительной договоренности возможна передача макета в программе дизайна.
2. Особые требования к макету.
В силу технологических особенностей изготовления некоторых видов продукции к макетам предъявляется ряд частных требований, которые необходимо согласовать с технологами.
3. В макеты не вносятся правки, не проводится корректура. Поэтому макет, переданный в типографию считается окончательным и проверенным.

С целью исключения взаимных претензий типография руководствуется следующими правилами работы с материалом заказчика.

1. При проведении допечатной подготовки изданий Заказчик обязан проверить свои файлы на соответствия требованиям типографии и правильность генерации доступным ему путем (о способах проверки читайте в соответствующем разделе). Полученные типографией файлы считаются окончательными, проверенными Заказчиком и готовыми к печати. Сотрудники типографии не располагают достаточным временем, для того чтобы прочитать издание

перед его сдачей в печать. Поэтому предоставленные файлы и выведенные формы проверяются типографией только на предмет технических ошибок, ошибок вывода и на соответствия технологическим параметрам печати.

2. В случае возникновения брака, обусловленного несоблюдением Заказчиком требований типографии, претензии к качеству тиража не принимаются.
3. Если вы впервые работаете с типографией или планируете выпуск нового издания, рекомендуем выслать для проверки пробные полосы. Это позволит избежать ошибок в тиражах.
4. Корректурa, исправления орфографических и прочих ошибок типографией не проводятся. В случае необходимости внесения исправлений они проводятся на стороне Заказчика.
5. Издания с ниже перечисленными проблемами, содержащимися в файлах Заказчика, репроцентром типографии без дополнительного согласования с Заказчиком передаются в печать:
 - 5.1. *Некачественная обработка Заказчиком изображений (нерезкие изображения, наличие шумов, «грязи»).*
 - 5.2. *В случае отсутствия нумерации страниц за основу берется номер из названия файла. Если номер на странице относится к внутренней нумерации здания и не совпадает с названием файла, об этом необходимо сообщить дополнительно.*
 - 5.3. *Орфографические и пунктуационные ошибки в тексте (корректурa проводится заказчиком).*
 - 5.4. *Смысловые и стилистические ошибки.*
 - 5.5. *Ошибки в выходных данных (исключение составляют данные типографии, заказ, тираж).*
 - 5.6. *Элементы дизайна, возможно отличные от задуманных Заказчиком, но не противоречащие здравому смыслу и не выходящие за пределы запечатываемого поля, а также на наш взгляд не ухудшающие визуальное восприятие издания.*
 - 5.7. *Отсутствие фона навывлет на отдельных полосах.*
6. При несоответствии размеров полос Заказчика стандартам типографии полосы пропорционально масштабируются. Претензии по искажению размеров полей и рекламных модулей не принимаются.
7. Перечень проблем, по которым Типография обязуется провести согласование с представителем Заказчика перед издания диапозитивов в печать:
8. *Замеченный явно нечитаемый шрифт в тексте или заголовке. Это возможно при невключении шрифта в PS или PDF.*
9. *Замеченное явное отсутствие элемента или его части на полосе издания (при его отсутствии в файле заказчика).*
10. *Противоречащий здравому смыслу элемент дизайна или его выход за запечатываемое поле, а также элементы, на наш взгляд, ухудшающие общее визуальное восприятие издания.*
11. *Неверный номер издания на обложке.*

2. Требования к верстке и дизайну

Общие требования:

- Макет должен быть выполнен в масштабе 1:1 и соответствовать формату готового изделия (форматы основных изделий приведены в приложении). Размеры должны быть кратны миллиметру (без десятых, сотых, тысячных долей).
- Особое внимание уделите макету газет. Учтите что классический формат А3 (297x420) и А4 (210x297) придется масштабировать. Поэтому сразу желательно верстать в формат готового изделия с соблюдением допустимых полей. На какой машине размещена печать издания узнайте у менеджера, ведущего заказ.
- В случае несоответствия формата файла формату готового изделия компоновка полосы проводится на усмотрение оператора. Претензии по компоновке не принимаются.
- При изготовлении публикации используйте только СМУК-палитру. Применение цветов палитр Pantone допустимо после консультации с менеджерами и отделом ДПП нашей типографии. Не задавайте цветам неполноцветной публикации смесевые цвета СМУК, pantone и другие неиспользуемые.
- При наличии в изделии фона или элементов, расположенных «в обрез» изделия, их необходимо продлить за линию реза. Величина вылета различна для разных типов изделий и составляет:
 - для листовой продукции (календари, листовки и т.п.) и простых двухсгибных-трех буклетов, а также для изделий, требующих последующей высечки, - не менее 3 мм;
 - для многостраничных буклетов, брошюр - не менее 5 мм.
- Значимые элементы изображения, во избежание их зарезания, следует располагать не ближе 3 мм от линии реза для листовой продукции и высекаемых изделий; не менее 5 мм для многостраничных буклетов и брошюр.
- При создании макетов брошюр, обложку следует выполнять разворотом.
- Перед созданием публикации с особыми требованиями (журнальная продукция, изделия со сложной высечкой, вырубкой и т.д.) проконсультируйтесь с отделом ДПП нашей типографии по вопросам соблюдения особых технических условий.
- Большие объекты черного цвета желательно делать составными (С-50%, М-40%, Y-40%, К-100%) для получения более насыщенного цвета. Но не размещайте на таком фоне тексты вывороткой более чем по двум краскам.
- Растровую графику обрабатывайте в программе Adobe Photoshop в масштабе 1:1 к конечному ее виду, а векторную и текст - в выбранном Вами издательском пакете.

- Практически все издательские и дизайнерские программы поддерживают прозрачность, тени. Имеется возможность помещать в них файлы с прозрачным фоном и т.п. Не рекомендуется злоупотреблять этой возможностью, если вы не уверены в конечном результате.
- **Не рекомендуется** использовать для верстки в том числе и многостраничных изданий программы, не предназначенные для профессиональной верстки - *MS Word* и др., так как эти программы накладывают ограничения на дальнейшую обработку файлов.
- **Шрифты**
- В пакетах Corel Draw и Adobe Illustrator тексты желательно представить как векторную графику (перевести в кривые).
- При работе в операционной системе Windows 2000/XP не желательно использования в макетах TTF (True Type Font), а также системных шрифтов без перевода их в кривые, из-за возможных проблем последующей обработки макетов.
- При верстке в пакетах QuarkXpress, Adobe Pagemaker, рекомендуется использование только Type-1 шрифтов.
- При предоставлении PDF использование любых шрифтов на ваш страх и риск. Добейтесь включения их в PDF и проверьте доступными средствами. В противном случае файлы в работу не берутся и попытки “подставить” присланный отдельно шрифт типографией не предпринимаются.
- Если есть сомнения в шрифте пришлите пробный PDF для проверки его пригодности к работе.

Технические требования к верстке и дизайну:

- Все встроенные изображения (TIFF, EPS и другая графика) должны быть выполнены в цветовой модели CMYK со следующими установками цветоделения (icc профили можно получить в репроцентре типографии):
- **Для мелованной бумаги** (листовые машины): *SWOP Coated, Dot gain - 20%, Separation Type - GCR, Black Generation – Medium (зависит также от сюжета изображения), Black Ink Limit - 95%, Total Ink Limit - 320%, UCA amount - 0%. Минимальная точка в светах – 3%, максимальная в тенях - 95%. (ICC профиль TM-Flatwork-Coated.icc)*
- **Для немелованной бумаги** (листовые машины): *Euroscale Uncoated, Dot gain - 25%, Separation Type - GCR, Black Generation – Medium (зависит также от сюжета изображения), Black Ink Limit - 95%, Total Ink Limit - 300%, UCA amount - 0%. Минимальная точка в светах – 4%, максимальная в тенях - 95%. (ICC профиль TM-flatwork-Uncoated.icc)*
- **Газетная бумага** (рулонные машины): *Euroscale Newsprint, Dot gain - 30%, Separation Type - GCR, Black Generation – Medium (зависит так же от сюжета изображения), Black Ink Limit - 90%, Total Ink Limit - 240%, UCA amount - 0%. Минимальная точка в светах – 5%, макс. в тенях - 90%. (ICC профиль TM-Newsprint.icc)*

- Разрешение встроенных изображений не менее 300 dpi (для лиניатуры вывода 150-175 lpi - мелованная и немелованная бумага) и не менее 170-200 dpi (для лиניатуры вывода 100 lpi – газетная бумага), но не следует помещать изображения с разрешением 600, 800 и т. п. - это приводит к неоправданному увеличению размера файла и времени его обработки и не улучшает качества издания.
- Если встроенным растровым изображением является, например, рекламный модуль с текстами, следует задавать разрешение не менее 300 dpi (при меньшем разрешении текст с кеглем менее 9 пт может иметь размытые края и его читаемость будет весьма затруднена). Для исключения взаимных претензий настоятельно рекомендуем в данном случае использовать формат EPS, имеющий векторную и растровую части.
- Не используйте Hair line - минимальная толщина линии в одну краску 0,2 пт для мелованной бумаги и 0,3 пт для газетной.
- Цветные линии или выворотка по многоцветным фонам не меньше 2 пт, или 8 пт рубленых гарнитур, или 10 пт гарнитур с засечками. Для черных текстов менее 12 пт обязательно включать overprint. (в случае предоставления композитного PDF черный текст по умолчанию выводится поверх фона). Для больших кеглей - по Вашему усмотрению, но обязателен треппинг (обычно задается в программах верстки по умолчанию для каждого из цветов).
- Не сжимайте изображение в верстке более чем на 15%, лучше подправить в Adobe Photoshop.
- При использовании в тексте курсивного (italic), полужирного (bold) и полужирного курсивного (bolditalic) начертаний обращать внимание на наличие в комплекте используемого шрифта соответствующих этим начертаниям PS-фонов. В противном случае, эффект, воспроизводимый на экране, не будет воспроизводиться при печати в типографии.
- Текст, воспроизводимый в несколько красок, для журналов должен иметь толщину штриха не менее 0,3 мм для двух и не менее 0,4 мм для трех красок, т. е. набран неконтрастным шрифтом без засечек не менее 9-10 кегля и иметь полужирное начертание. Для газет - соответственно не менее 0,5 мм для двух и не менее 0,7 мм для трех красок, т.е. набран неконтрастным шрифтом без засечек не менее 11-12 кегля и иметь полужирное начертание. Для кеглей менее 10 пт должен быть включен overprint, для больших кеглей - по усмотрению дизайнера, но обязателен треппинг.
- Во избежание "затягивания" белого (слабоокрашенного) аналогичные требования предъявляются к толщине штриха для текста, помещаемого вывороткой (а также слабоокрашенного) по фону, составленному из нескольких красок. Корректное воспроизведение текста вывороткой с малой толщиной штриха возможно только по однокрасочному фону. КАТЕГОРИЧЕСКИ не допускается использование текста, окрашенного в 4 краски. Как правило, это происходит при присвоении тексту цвета Registration либо RGB модели.

3. Частные требования к макетам, созданным в различных программных продуктах

Adobe Illustrator. Векторный редактор.

- Цветовая модель файла CMYK.
- Все тексты должны быть представлены как векторная графика (переведены в кривые).
- Изображения, помещенные в файл, должны быть обработаны в Photoshop. Цветоделение необходимо производить в соответствии с параметрами, указанными в разделе 2.
- Допускается масштабирование изображений не более 15%.
- Параметр Flatness для векторных объектов должен быть равен 3 (т.е. Output resolution 800 dpi. Актуально для версии Illustrator 8).
- Нежелательно сохранение связей с исходными файлами изображений при их помещении (EPS нельзя будет в дальнейшем поместить в программы верстки), т.е. файлы должны быть включены в макет.
- Не используйте в публикации растровую графику с разрешением более 300 dpi. Это не улучшит изображение, а лишь увеличит объем файла.
- В случае помещения в макет файлов, содержащих дополнительные каналы (Photoshop DCS 2.0), необходимо об этом сообщить в сопроводительной записке, во избежание ошибок при обработке.
- Если в макете используются цвета Pantone, это необходимо отметить отдельно в сопроводительной информации с указанием номера цвета. В противном случае при цветоделении он будет разложен на триадные цвета.
- Если вы используете эффекты Illustrator, помещаете в макет файлы содержащие, прозрачные фоны и т.п. обратите внимание на параметр Transparency Flattener Preset. При печати необходимо будет использовать Preset под названием High Resolution.
- Не допускается использование OLE объектов и объектов MS Office.
- Очень аккуратно следует задавать параметр overprint. При генерации Postscript файла учитываются атрибуты overprint, что может привести к непредсказуемым результатам. Как правило, overprint задается по умолчанию для черных объектов. Обо всех оверпринтах, назначенных специально для достижения какого либо эффекта сообщите дополнительно.
- Используйте меню Document Info, чтобы проанализировать содержимое Вашего документа.
- Не оставляйте в файлах пустых элементов. (Select Stray points -> Delete).
- На вывод работы из Illustrator желательно передавать в PDF. Подробнее об этом в разделе, посвященном PDF.

Corel Draw. Векторный редактор.

- Цветовая модель – CMYK. Т.е. цвет всех элементов должен быть именно в этой цветовой модели. Автоматическая замена в Corel RGB в CMYK не всегда корректна, поэтому панель RGB цветов лучше сразу убрать и оставить CMYK.
- Все тексты должны быть представлены как векторная графика (переведены в кривые). В этом случае никакие коррективы в макет не вносятся.
- Изображения, помещенные в файл, должны быть обработаны в Photoshop. Цветоделение необходимо производить в соответствии с параметрами, указанными в разделе 2.
- Допускается масштабирование изображений не более 15%.
- Не допускается наличие связей с помещенными изображениями! Все изображения должны быть помещены в макет.
- В случае помещения в макет файлов, содержащих дополнительные каналы (Photoshop DCS 2.0), необходимо об этом сообщить в сопроводительной записке, во избежание ошибок при обработке. В любом случае возможны проблемы с обработкой файлов, содержащих DCS 2.0, поэтому помещенный файл необходимо предоставить отдельно.
- Если в макете используются цвета Pantone, это необходимо отметить отдельно в сопроводительной записке с указанием номера цвета. В противном случае при цветоделении он будет разложен на триадные цвета.
- Corel позволяет применить массу эффектов (Drop shadow, Transparency, Lens, Texture fill и PostScript fill), но эти эффекты вызывают увеличение объема файла и существенно затрудняют генерацию PostScript файла, создавая в нем ошибки. Поэтому эффекты Corel Draw желательно конвертированы в CMYK-bitmap 300 dpi. Также недопустимо наличие эффектов при экспорте макета в EPS.
- Не используйте в публикации растровую графику с разрешением более 300 dpi. Это не улучшит изображение, а лишь увеличит объем файла.
- В публикации, подготовленной в пакете Corel Draw, нежелательно присутствие растровой графики с прозрачным фоном (помещенных файлов в формате PSD). Объекты с прозрачностью необходимо растривать. В противном случае при автоматическом растривании эффектов могут пострадать векторные элементы.
- Категорически не допускается использование OLE объектов и объектов MS Office.
- Очень аккуратно следует задавать параметр overprint. При генерации Postscript учитываются атрибуты overprint, что может привести к непредсказуемым результатам. Как правило, overprint задается по умолчанию для черных объектов. Обо всех оверпринтах, назначенных специально для достижения какого либо эффекта сообщите дополнительно.
- При экспорте в EPS конечный файл должен быть проверен в Adobe Illustrator и сохранен.

- Используйте меню Document Info, чтобы проанализировать содержимое Вашего документа.
- Сам по себе формат *.cdr может быть использован непосредственно в Corel. Для передачи макета в другие программы экспортируйте его в EPS.
- На вывод работы из Corel желательно передавать в PDF. Подробнее об этом в разделе, посвященном PDF.

QuarkXpress. Программа предназначена для верстки газет и журналов.

- Цвета в публикации должны быть в цветовой модели CMYK. При создании новых цветов этот параметр необходимо установить в панели Edit Color. Если цвет не предназначен для вывода под отдельную краску (смесевые цвета, лак) снимите галочку Spot.
- Связанные файлы TIFF должны быть обработаны в Photoshop. Цветоделение необходимо производить в соответствии с параметрами, указанными в разделе 2.
- EPS файлы, экспортированные из Corel также должны быть открыты в Illustrator и сохранены. Недопустимо помещать EPS файлы с наличием эффектов, прозрачностей.
- EPS файлы созданные в Illustrator с использованием связей (Link) и помещенные в QuarkXpress выводятся некорректно.
- Не забываете перевести в outline шрифты в помещаемых EPS.
- Допускается масштабирование изображений не более 15%
- Категорически не допускается использование OLE объектов и объектов MS Office (например, таблицы из Excel). Через буфер обмена можно поместить только текст.
- Не используйте в текстовых эффектах All Caps, Small Caps
- Использование Shadow, Outline может привести к появлению нежелательных атрибутов overprint
- Старайтесь удалять из списка используемых цветов и стилей неиспользуемые цвета/стили.
- На вывод работы из QuarkQpress желательно передавать в PDF. Подробнее об этом в разделе, посвященном PDF.

Adobe Pagemaker. Программа предназначена для верстки газет и журналов.

- Цвета в публикации должны быть в цветовой модели CMYK. При создании новых цветов этот параметр необходимо установить в панели Edit Color. Если цвет не предназначен для вывода под отдельную краску (смесевые цвета, лак) снимите галочку Spot.
- Помещение файлов в публикацию без связи значительно увеличивает объем публикации и увеличивает вероятность сбоя при ее открытии. Не рекомендуем этого делать.

- Связанные файлы TIFF должны быть обработаны в Photoshop. Цветоделение необходимо производить в соответствии с параметрами, указанными в разделе 2.
- EPS файлы, экспортированные из Corel, также должны быть открыты в Illustrator и сохранены для 8-й версии.
- EPS файлы созданные в Illustrator с использованием связей (Link) и помещенные в Pagemaker могут вывестись некорректно. Не допускается использование EPS с прозрачностью.
- Не забывайте перевести в outline шрифты в помещаемых EPS.
- Допускается масштабирование изображений не более 15% в сторону уменьшения.
- Категорически не допускается использование OLE объектов и объектов MS Office (например, таблицы из Excel). Через буфер обмена можно поместить только текст.
- Старайтесь удалять из списка используемых цветов и стилей неиспользованные цвета/стили.
- На вывод работы из PageMaker желательно передавать в PDF. Подробнее об этом в разделе, посвященном PDF.

Adobe Indesign. Программа предназначена для верстки газет и журналов.

- Цвета в публикации должны быть в цветовой модели CMYK. При создании новых цветов этот параметр необходимо установить в панели Edit Color.
- Помещаемые растровые файлы должны быть обработаны в Photoshop. Цветоделение необходимо производить в соответствии с параметрами, указанными в разделе 2.
- Помещайте в публикацию файлы TIFF, EPS, PSD, PDF или AI. Проконтролируйте, чтобы помещенных векторных файлах не использовались цветовые модели, отличные от CMYK, а также тексты были переведены в кривые.
- Окрашивайте объекты используя палитру Swatches. В этом случае будет проще отследить наличие RGB цветов объектов публикации. Цвета должны иметь атрибуты Type=Process и Model=CMYK. Атрибут Type=Spot должны иметь только те цвета, которые будут выводиться отдельной сепарацией (пантоны, лакировка и т.д.).
- Adobe InDesign также позволяет переводить шрифты в кривые непосредственно в публикации. Вы можете пользоваться этим, но с осторожностью. Внимательно проверьте результат.
- Использование прозрачностей в линкованных файлах и в публикации (палитра "Transparency", эффекты Drop Shadow, Feather) не рекомендуется. Если же вы не можете от них отказаться. Проконтролируйте параметр "Transparency Blend Space" в меню "Edit". Он должен быть CMYK.

Так же обратите внимание на параметр Transparency Flattener Preset. При печати необходимо будет использовать Preset под названием High Resolution.

- Тексты и тонкие векторные линии, во избежание возможности растривания поднимайте над объектами с прозрачностью.
- При копировании векторных объектов из Adobe Illustrator проверяйте правильность установки оверпринтов. Adobe InDesign не позволяет установить оверпринт на белый цвет, однако, если такой оверпринт уже установлен в Adobe Illustrator (возможно по ошибке), то при копировании в InDesign он сохранится, и в результате объект пропадет. Для проверки правильности назначения оверпринтов используйте режим Overprint Preview, который включается в меню View.
- В конце работы, проверьте публикацию при помощи палитры Separation Preview. (Меню Window->Output->Separation Preview). Здесь вы сразу увидите количество сепараций, в режиме Separation сможете проконтролировать правильность процентов, в режиме “ink-limit” — наличие превышений суммы красок.
- Проверьте публикацию при помощи функции Preflight в меню File. Установив галочку “Show Problems Only”.
- На вывод работы из InDesign желательно передавать в PDF. Подробнее об этом в разделе, посвященном PDF.

Adobe Photoshop. Программа предназначена для цветокоррекции и обработки изображений. Все изображения, помещаемые в макеты, необходимо обработать в этой программе

- Файлы формата *.tif, *.psd, jpg.*. Цветовая модель CMYK.
- Размер растрового изображения должен соответствовать его размеру в готовом изделии. Разрешение полутоновых изображений должно лежать в пределах 250-300 dpi, для газет допустимо 175-200 dpi. В общем случае разрешение полутоновых изображений может быть рассчитано умножением линейного размера растра на 1,5. Разрешение изображений в цветовой модели Bitmap — не менее 600-900 dpi. Текстовые слои должны быть растриваны.
- Файлы не должны содержать альфа-каналы (Alpha Channel) и векторные пути (Path) если в этом нет необходимости при помещении в другие программы.
- Перед сдачей макета на вывод или помещением в верстку все изображения (кроме изображений в цветовой модели Bitmap) должны быть переведены в цветовую модель CMYK без сохранения слоев. Для правильного перевода следует установить в Color Settings CMYK-профиль (один из трех предложенных Типографией Михайлова). Установка неверного профиля может привести к искажению цветов и превышению максимальной суммы красок (Total Ink Limit), допустимой в процессе печати на конкрет-

ной печатной машине. В СМΥК-изображении со слоями Total Ink Limit не превышает только в каждом слое отдельно, при склеивании слоев в некоторых режимах наложения Total Ink Limit может оказаться превышенным. Также Total Ink Limit может оказаться превышенным при последующей обработке изображения уже переведенного в СМΥК, поэтому делать это следует только с крайней осторожностью.

- Претензии по качеству воспроизведения текстов менее 12 пт не принимаются. Поэтому **не рекомендуется** в этих форматах предоставлять визитные карточки, листовки с большим количеством текста и т.п.

4. Создание и работа с PDF

Формат PDF известен практически всем, чья работа связана с обменом электронной документацией. Ведь для этого и был разработан Portable Document Format. Особенно он был оценен корпоративным рынком, который использует массу всевозможных офисных и специализированных программ подготовки документации на различных платформах, и совместимость всего этого разнообразия не могла не вызвать проблем. Создание фирмой Adobe Systems формата PDF в начале 90-х гг прошлого столетия и было попыткой внести свой вклад в решение проблемы. И попыткой довольно успешной.

Изначально PDF был совершенно не предназначен для использования в полиграфии. Его нельзя было гарантированно обработать на RIP. Он мог содержать элементы, нераспознаваемые или распознаваемые некорректно растровыми процессорами, да и просто совершенно лишние для такой работы - аннотации, закладки, ключевые слова для поиска и индексации файла, звук, видео, активные формы, гипертекстовые ссылки, изображения в RGB или с низким разрешением, не внедренные в файл шрифты.

На сегодняшний день формат PDF признан промышленным стандартом в полиграфической отрасли. Переход на передачу файлов в формате PDF дает ряд преимуществ.

При размещении печати издания в Типографии Михайлова рекомендуется использовать файлы в формате PDF. И появляется возможность контроля полученного файла непосредственно в редакции. Для работы с PDF рекомендуем версию Acrobat Professional 7 и выше.

Нижеследующее описание не является исчерпывающим руководством по подготовке PDF. Оно дает необходимую информацию для получения PDF, пригодного для вывода и его проверке на месте. Залогом качественного PDF является грамотная обработка изображений и столь же грамотная верстка.

В большинстве случаев оптимальным вариантом является композитный PDF. На работу с этим форматом ориентировано Workflow prinery, используемое в типографии.

Существует три пути генерации PDF.

1. Генерация PS и затем создание PDF при помощи Acrobat Distiller.
2. Печать на принтер «Adobe PDF» созданный автоматически при установке пакета Acrobat.
3. Экспорт PDF непосредственно из программы верстки.

Предпочтительным для передачи в типографию является первый путь. За ошибки, возникшие при использовании прямого экспорта в PDF, типография ответственности не несет.

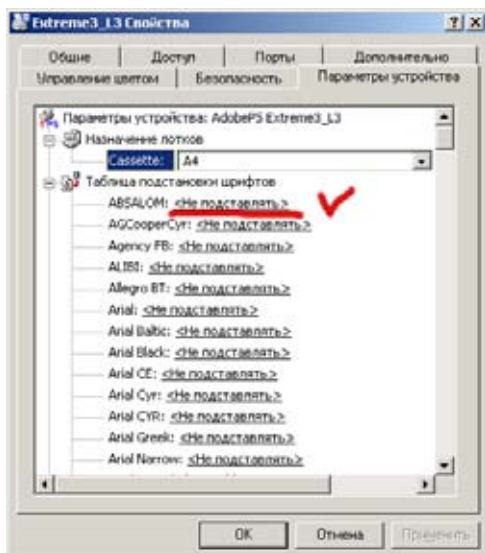
В любом случае полученный PDF необходимо до передачи в типографию проверить доступными средствами.

Генерация PS и затем создание PDF при помощи Acrobat Distiller

Генерация проводится в 3 этапа:

1. Проверка пригодности элементов публикации для печати полиграфическим способом.
2. Генерация композитного PS файла из программы верстки.
3. Создание PDF файла из PS с помощью программы Acrobat Distiller (рекомендуемая версия 7).

Предварительно в системе необходимо установить виртуальный принтер. Принтер может быть создан на базе PPD (Printer Description) выводного устройства или же на базе PPD Acrobat Distiller при помощи программы AdobePS. В параметрах устройства в таблице подстановки шрифтов укажите «не подставлять». Это позволит включить TTF шрифты в PS.



Теперь кратко по шагам.

1. Публикация готовится с использованием общепринятых для полиграфии требований. Так же читайте требования к материалам для предоставления в Типографию Михайлова. Ошибки, допущенные на данном этапе благополучно перейдут в PDF.
2. Производится печать на установленный в системе виртуальный принтер

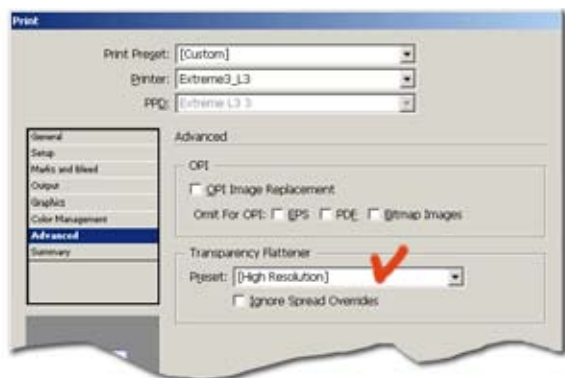
При печати используйте соответствующий PPD. Вид меню печати в различных программах различен. Нет необходимости детально описывать каждую программу. Ниже приведены параметры, общие для большинства программ.

2.1. В параметрах Output выставляется Composite CMYK (Composite CMYK and Spot).

2.2. Размер бумаги выставляется равный формату полосы в публикации. В случае наличия фона навывлет размер увеличивается на 10 мм по каждой стороне.

2.3. И в Color management отключаются цветовые профили.

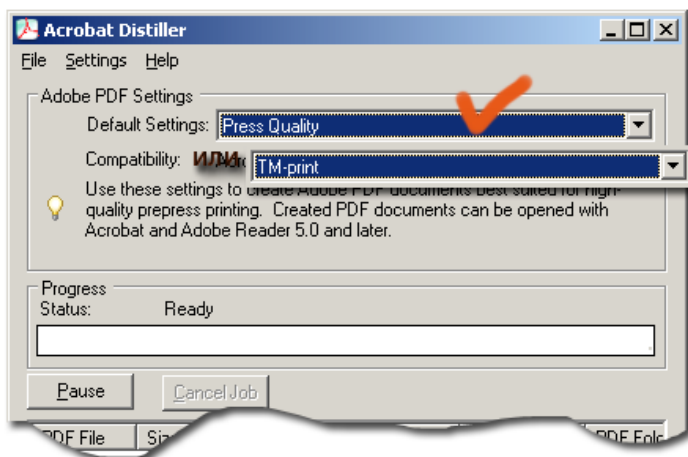
2.4. Обратите внимание на параметр Transparency Flattener (в программах от Adobe). Необходимо выставит High Resolution для качественного воспроизведения прозрачностей, если таковые имеются.



2.5. В остальном меню печати содержит интуитивно понятные параметры.

2.6. Печать может быть произведена как постранично, так и в один многостраничный документ. В случае многостраничного документа проследите, чтобы ориентация и формат полос были одинаковы. В противном случае печатайте постранично.

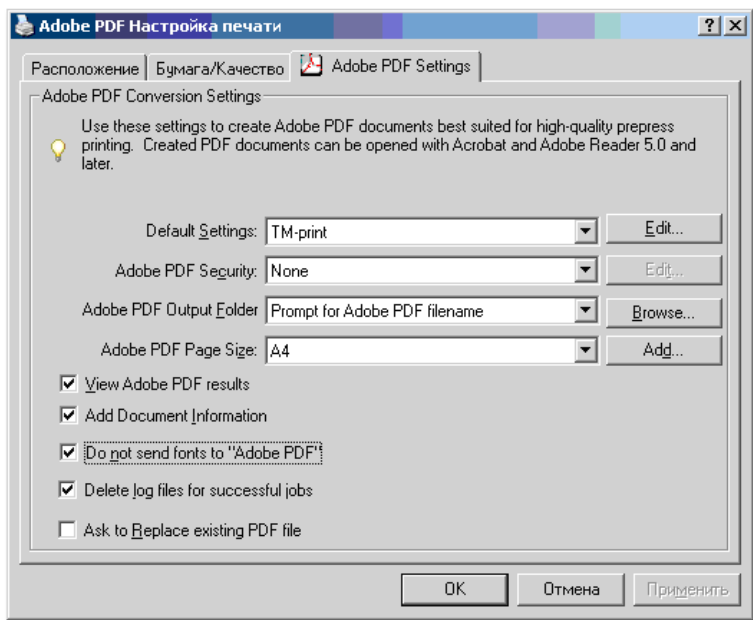
3. Полученные PS файлы, компилируются при помощи Acrobat Distiller в PDF. Используйте настройки предоставляемые типографией или стандартную установку Press Quality. Это позволит избежать большинства ошибок при генерации PDF. Использование других настроек недопустимо т.к. приведет к генерации PDF, не соответствующего требованиям.



Печать на принтер «Adobe PDF» созданный автоматически при установке пакета Acrobat.

В данном случае печать производится на принтер, созданный в процессе установки пакета Acrobat. При этом вам не придется создавать PS, за вас это сделает принтер. Он создаст PS и преобразует его в PDF самостоятельно. Ваша задача задать правильные параметры генерации PDF для принтера Adobe PDF.

На рисунке представлена панель настройки принтера (Пуск=> Настройка => Принтеры и факсы)



В качестве Default setting используем набор параметров Press или TM-print.

View Result in Acrobat – просмотр результата в Acrobat

Do not send fonts to Distiller – не загружать шрифты в Distiller. Эта функция позволяет выполнить загрузку шрифтов в PDF файл непосредственно самой программе Acrobat Distiller в процессе его создания, в случае ее отключения шрифты будут сначала включены в Postscript файл, а затем в PDF.

Delete Log Files for successful jobs - удаление файла отчета после успешного выполнения генерации *.pdf

Настройки при печати аналогичны первому способу с той лишь разницей, что печать производится печать на принтер Adobe PDF с использованием PPD AdobePDF и нет необходимости использовать Distiller.

Экспорт PDF непосредственно из программы верстки.

Практически во всех современных программах верстки и дизайна имеется тот или иной путь получения PDF соответствующего макету. Не берем во внимание офисные программы в которых теперь тоже есть функция экспорта в PDF.

В рамках данного описания не будем останавливаться на этом способе ввиду предпочтительности первых двух. Если все же необходимость в таком способе есть то по возникшим вопросам можете получить консультацию в типографии.

Проверка полученного PDF

Возможно, вам покажется процесс проверки длительным и бесполезным. Но это только на первый взгляд. Потратьте 10-15 минут на проверку и возможное исправление файлов перед сдачей в типографию. Тем самым вы сэкономите свое время и время на обработку файлов операторами в типографии.

Ниже обозначены наиболее распространенные ошибки в PDF файлах:

- *Файл содержит объекты отличные от CMYK и Grayscale. Ошибка возникает либо на этапе верстки и обработки изображений, либо при использовании неверного профиля генерации PDF, установленного в Distiller по умолчанию.*

- *Превышено максимально допустимое суммарное количество краски (total ink) для данного способа печати. Причиной чаще всего является неграмотная обработка изображения. Следует проверить профиль цветоделения.*

- *Черные тексты окрашены в цвет, содержащий помимо черной составляющей так же и различные доли остальных триадных красок. Возникает в результате неправильного задания цвета текста (черный RGB, registration), а также при включении при генерации PS цветовых профилей. Причиной может быть профиля генерации PDF в Distiller. Так же проверьте включенные изображения. Наверняка в рекламных модулях черный текст разложен на триаду.*

- *Разрешение помещенных изображений меньше допустимого или ниже разрешения исходного файла. Возможной причиной может быть потеря связи с изображением в публикации. Так же это может произойти при неправильной настройке Distiller. В этом случае происходит уменьшение разрешения изображений для уменьшения размера PDF (для использования в Интернет и просмотра на экране).*

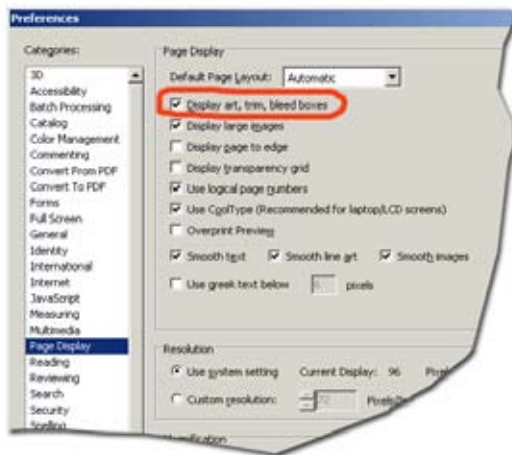
- *Размер файла не соответствует размеру публикации. В данном случае произошло масштабирование изображения при выводе. Проверьте заданный формат печати и проследите за тем, чтобы в окне масштабирования отображалось 100%.*

- *Присутствие в PDF ICC-тэгов. Искажает цвет объектов. Причина - профиль генерации PDF в частности Color management. Также возникает при экспорте в PDF напрямую с включением Color management.*

- *В пресепарированном PDF отсутствует информация о принадлежности каждой из плат определенной краске. Причина – настройка Distiller версии 5 и ниже.*

- *Наличие атрибута overprint на объектах окрашенных в белый цвет. А так же наличие этого атрибута на любых объектах, в случаях, когда он нежелателен. Проверьте публикацию, помещенные EPS. При верстке в QuarkXpress атрибут появляется при использовании текстовых эффектов.*

Первым этапом проверки является визуальная проверка в Adobe Acrobat. Сравните полученный результат с тем, что вы создали в программе верстки, проверьте наличие всех элементов дизайна и их отображение. Для удобства оценки макета рекомендуем включить отображение границ документа (изображения, обрезного формата и вылетов). Границы в этом случае обозначатся прямоугольниками.



Acrobat Professional версии 7 и выше позволяет контролировать множество параметров файла.

- В левом нижнем углу отображается размер документа. Также сделать замеры можно при помощи инструмента Tools => Measuring. Проверьте обрезной формат издания, поля, отступы значимых элементов и выпуски под обрез.

- Для пресепарированного PDF необходимо наличие в поле с номером префикса обозначающего имя сепарации (см. рис. на стр. 24)

- Из набора инструментов Tools => Print Production пригодятся Output Preview и Preflight

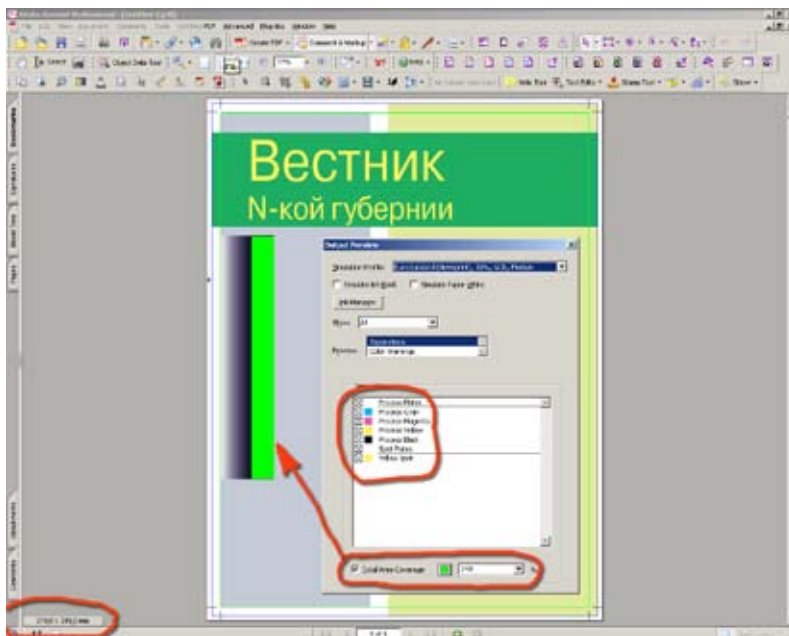
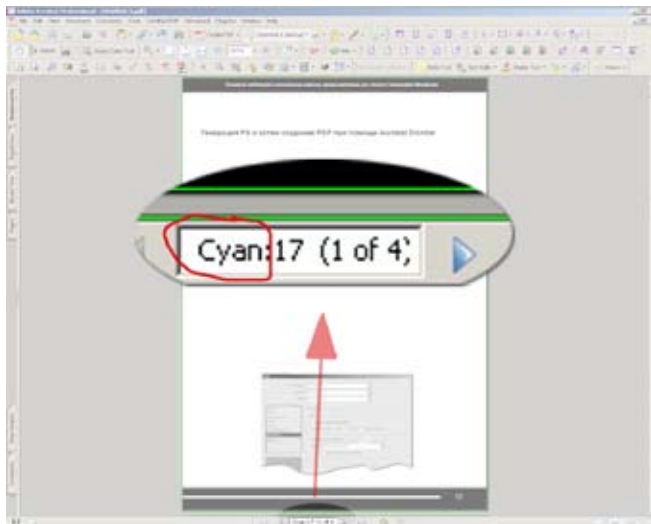
Output Preview позволяет проконтролировать наличие красок как триадных так и Spot. Если в работе нет необходимости в наличии дополнительных красок (фирменные цвета, лак и т.п.) следует проверить цвета в публикации и преобразовать Spot в Process CMYK. Проведя курсором по макету можно проконтролировать цвет любого элемента.

Функция Total Area Coverage укажет на области, в которых наблюдается превышение суммарного количество краски (Total Ink) над указанным. Превышение покажется ядовито зеленым цветом, хотя цвет вы можете выбрать любой удобный для себя.

В меню Show можно выбрать типы объектов, которые будут отображены. Помимо всего макета (All) можно просмотреть элементы, окрашенные в

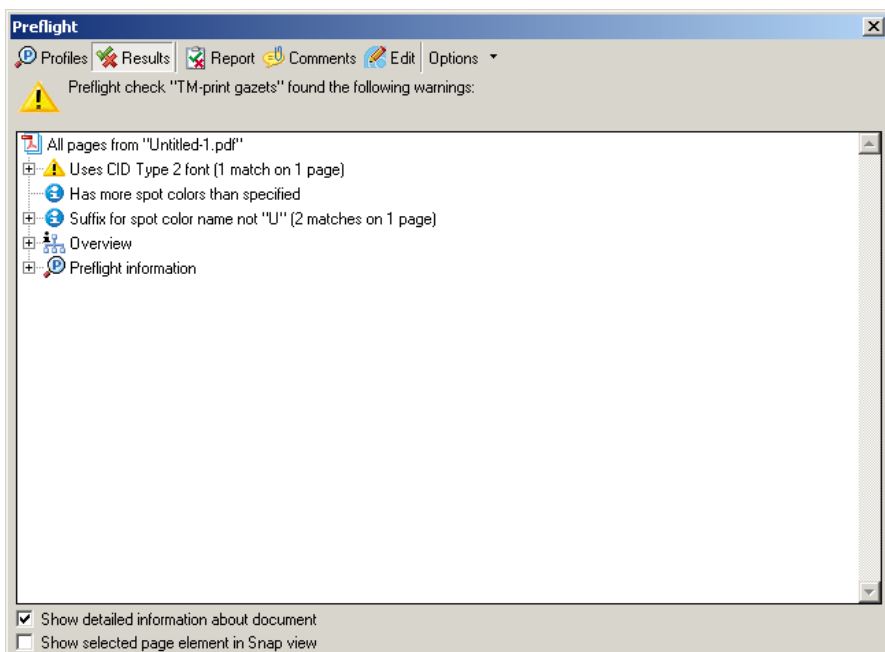
CMYK, RGB, Gray, Spot. В большинстве случаев, для газетной печати, достаточно наличия CMYK и Gray.

Не забудьте включить просмотр объектов с атрибутом оверпринт (Advanced => Overprint). Возможно сразу в глаза бросится неверно назначенный атрибут.



Помимо визуального контроля данный программный продукт предоставляет возможность автоматизированной проверки документа. В открываемом окне инструмента Preflight возможно выбрать подходящий набор проверяемых параметров (профиль). Рекомендуем воспользоваться профилями, предоставленными типографией (TM-print flatwork.kfp и TM-print gazets.kfp). Подключить их можно через меню Edit инструмента Preflight.

Результатом работы инструмента является отчет об ошибках и предупреждения о возможных проблемах. Отчет имеет интерактивную связь с элементами документа. По двойному клику на пункте выделяется элемент, описанный в этом пункте. Что означает то или иное сообщение можно узнать на сайте, посвященном PDF, по адресу <http://www.pdfx.ru/>

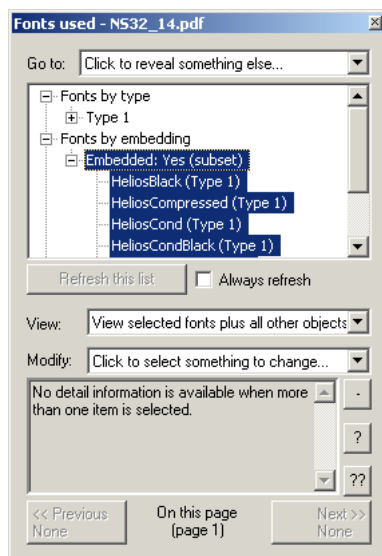
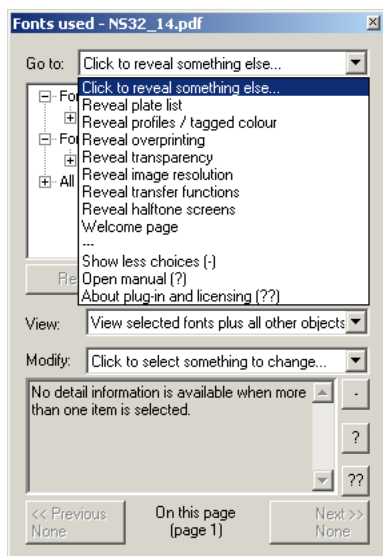


Несомненно от Adob не отстали и другие компании. Сторонние производители выпускают дополнения к Acrobat, позволяющие не только проконтролировать PDF, но и внести в него необходимые изменения.

Среди них следует отметить продукты компании Enfocus (<http://www.enfocus.com>). Линейка продуктов под общим названием PitStop (PitStop Professional, PitStop Server, PDF Workflow Suite) «до винтика» разобрать PDF, автоматически исправить найденные ошибки, и на вернуть обратно PDF необходимого качества.

Стоит обратить внимание на продукты компании Quite (<http://www.quite.com/>), также призванные проверять и редактировать PDF. Quite Revealing

поможет выявить невключенные шрифты, изображения с низкими разрешениями, наличие встроенных профилей. Все это можно будет просмотреть в отдельном окне а затем исправить в публикации.



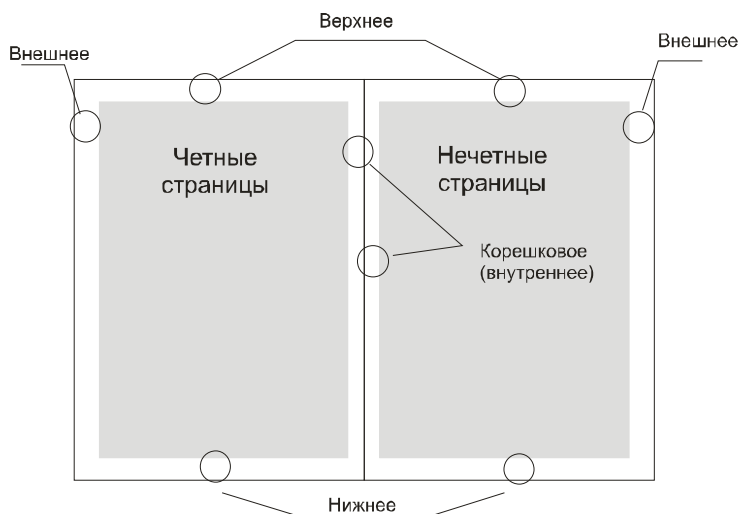
Приложение

Форматы стандартных изделий

Профилирующей продукцией типографии являются газеты и брошюры. В силу особенностей парка оборудования и с целью унификации производства разработан ряд стандартов для этих изделий. Соблюдение этих стандартов при подготовке публикации позволит избежать многих ошибок и непроизводительной потери времени при обработке заказа в типографии.

- Газеты -

. Газеты печатаются на трех типах рулонных машин, имеющих различную длину рубки. Размещая печать в типографии Михайлова, уточните у менеджера тип машины и верстайте, по возможности, именно в этот готовый формат. Если макет не совпадает с форматом готового изделия его придется масштабировать, что может негативно сказаться на внешнем виде изделия (непропорциональность полей, масштабирование рекламных модулей и т.п.) и претензии по этому поводу не принимаются. В таблице приведены стандартные форматы газет выходящих с фальцаппарата машины. Форматы отличные от стандартных, требующие дополнительной послепечатной обработки и согласовываются отдельно.



На рисунке обозначены поля издания, значения которых приведены в таблице. Обратите внимание, что необходимо учитывать различия в полях на четных и нечетных полосах.

| Печатная машина | Ширина роля, мм | Условный формат | Готовое изделие, мм | Поля минимально допустимые *1 (внутреннее, верхнее, внешнее, нижнее) |
|---------------------|-----------------|-----------------|---------------------|--|
| NewsLine S30 | 800 | A3 | 289x400 | 5, 10, 13, 10 |
| | | A4 | 200x286 | 5, 10, 10, 13 |
| Uniset 75 | 840 | A3 | 289x420 | 5, 10, 13, 10 |
| | | A4 | 210x286 | 5, 10, 10, 13 |
| Mark 62 | 600 | A3 | 300x440 | 10, 10, 10, 10 |
| | | A4 | 220x297 *2 | 10, 10, 10, 10 |
| | 620 | A3 | 310x440 | 10, 10, 10, 10 |
| | | A4 | 220x307*2 | 10, 10, 10, 10 |
| Zirkon | 600 | A3 | 300x452 | 10, 10, 10, 10 |
| | | A4 | 226x297 *2 | 10, 10, 10, 10 |
| | 620 | A3 | 310x452 | 10, 10, 10, 10 |
| | | A4 | 226x307*2 | 10, 10, 10, 10 |

*1 – минимально допустимые поля. Это означает что в газете должны быть БЕЛЫЕ поля размером не менее указанных. Допускается запечатывание только корешкового поля при условии, что суммарное количество краски в этом месте не превысит 150% (но более 50% каждой краски). В противном случае возможен отмар краски.

*2 – если в издании не более 8 полос то формат готового изделия может быть увеличен на 3 мм по высоте.

- Брошюры -

Как правило, состоят из обложки и блока. Сшиваются и обрезаются на ВШРА. Стандартный технологический процесс ориентирован на два формата брошюр.

Брошюры формата А4: обрезной формат **205x275 мм**

Брошюры формата А5: обрезной формат **143x205 мм**

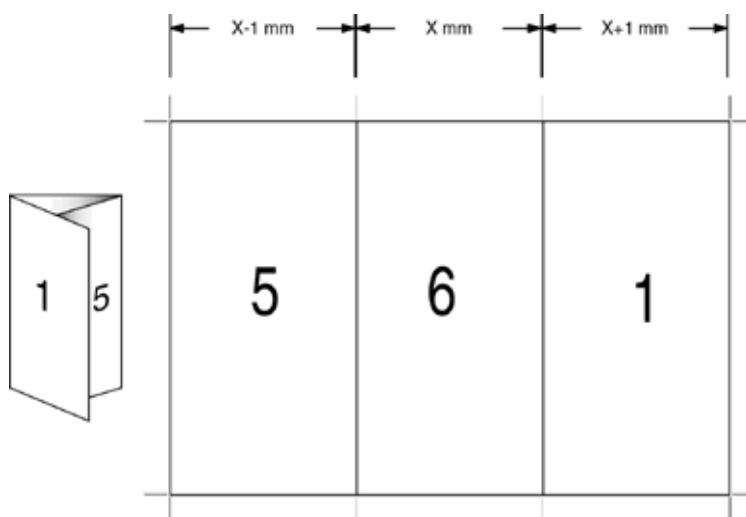
Полей в данном типе изделий не предусмотрено. Значимые элементы необходимо располагать не ближе 5 мм от линии реза. В случае наличия фона в обрез необходимо предусмотреть его вылет на 5 мм за обрезную линию.

Следует помнить, что при количестве полос более 16 в типографии необходимо компенсировать сползание (При комплектовке блока внешний край внутренних тетрадей выступает за край внешних тетрадей. При этом изображение на внутренних тетрадях зарезается). Для этого нежелательно располагать важные элементы на расстоянии менее 5 мм от линии сгиба. Если все же есть необходимость располагать изображения на разворотах, то сползание не компенсируется и внешнее поле (величину отступа значимых элементов) необходимо увеличить. Величину увеличения желательно выяснить у технологов или же задать расстояние до линии реза не менее 10 мм.

- Листовки, грамоты, календари и т.п. -

Проконсультируйтесь о возможности печати вашего макета. Не исключено что придется несколько изменить геометрические размеры.

Часто встречающееся изделие - **буклет двухсгибный**: формат зависит от формата печатного листа, особенность состоит в размерах буклета (см. рис). Три сторонки буклета имеют различные размеры. В этом случае он будет легко и правильно складываться.



Возникшие вопросы Вы можете присылать по адресу
design@tm-print.ru
fotovivod@tm-print.ru
www.tm-print.ru



ICQ: 269-961-451 - руководитель препресс
 208-459-036 - сменные операторы выводного устройства

Или задать по тел.:
(4812) 31-75-25, 31-09-59, 31-02-08, 31-32-98.